

NADAČNÍ FOND

Zlatý ršek

Výroční zpráva za rok 2013



Děkuji Patricii Janečkové, ve své době dvanáctileté dívce s úžasným pěveckým talentem a vítězce Zlatého oříšku, která mě svým finančním darem na rozvoj soutěže inspirovala k založení Nadačního fondu Zlatý oříšek.

Jiří Kotmel

OBSAH:

Úvodní slovo ředitelky Nadačního fondu Zlatý oříšek.....	strana	2
Základní údaje o Nadačním fondu Zlatý oříšek	strana	3
Přehled činnosti za rok 2013	strana	4
Přehled o přijatých darech	strana	4
Finanční zpráva za rok 2013	strana	5
Rozvaha	strana	6
Výkaz zisku a ztráty	strana	11
Zlatý oříšek 2013 obrazem	strana	14
Zpráva revizora o výsledcích kontrolní činnosti	strana	15

Další malé velké výročí

Je to již 15 let, kdy se veřejnost poprvé seznámila se soutěží Zlatý oříšek, a druhý rok, co zahájil svou činnost stejnojmenný nadační fond. Co se tedy za ten výroční rok událo?

Tak především se nám povedlo do Zlatého oříšku opět přilákat téměř 200 dětí, které se rozhodly pochlubit se před širokou veřejností svými schopnostmi a dovednostmi a zabojovat o prestižní ocenění Zlatý oříšek při slavnostním televizním finále, které Česká televize každoročně vysílá na Nový rok. Díky výrazné podpoře ze strany ČT došlo i s ohledem na výročí Zlatého oříšku k mnoha změnám směřujícím k divácky atraktivnějšímu formátu televizního finále. Kromě nového moderátora Jana Adámka soutěžícím drželi palce také noví patroni pořadu, sportovní komentátor České televize Jan Smetana, herečka a zpěvačka Yveta Blanarovičová a finalistka soutěže SuperStar 2009 zpěvačka Monika Bagárová. Celé úsilí bylo korunováno nárůstem sledovanosti o 30%!

A čím především se může pochlubit nadační fond ve druhém roce své existence? V roce 2013 předal rovných 100 000 korun vítězům soutěže Zlatý oříšek a jak se nám oceněné děti svěřily, mají docela jasné představy o tom, jak se svou odměnou naloží. Například vynikající stepař Tobiáš Košir si koupil speciální profesionální stepařské boty, fenomenální karatista Matěj Říha výhru používá výhradně na benzín do auta, kterým ho jeho rodiče třikrát do týdne vozí z Liberce na tréninky do Prahy nebo spisovatelka a básnička Veronika Burgerová s částkou počítá na vydání své nové knihy.

V průběhu roku se také výrazně rozšířila komunikace s rodinami zúčastněných dětí. Rodiče, především ti, kteří se potýkají s nelehkými životními podmínkami, se na nadační fond obracují se žádostmi o finanční výpomoc hlavně v případě, kdy si nemohou dovolit dál platit vysoké náklady na udržení zvolených koníčků svých mimořádně talentovaných dětí. A to koníčků do slovně © dvě ze žádostí se totiž týkají opravdových koňů – jedna na ustájení dostihového koně a ta druhá nákupu jezdeckých se-

del. V současné době již ale evidujeme několik dalších požadavků, abychom pomohli sociálně slabším rodinám udržet rozvoj talentu jejich dětí. Bohužel je to jeden z našich doposud nevyřešených, palčivých problémů - do této doby se nám nepovedlo získat tolik prostředků, abychom mohli všem podobným žádostem vyhovět. Co se nám na druhou stranu ale řešit daří, je prosazování a zviditelňování oceněných dětí. Díky následným soutěžím našich mediálních partnerů jsou tyto děti dále vidět a slyšet. Máme velkou radost, že jsou děti stále zvané do studií a redakcí, a díky neustávajícímu mediálnímu zájmu se tak učí prezentovat samy sebe a propagovat svůj jedinečný talent. V této souvislosti bych ráda zmínila „hvězdu“ 15. ročníku Zlatého oříšku: blondátého kluka s výraznými brýlemi, fenomenálního klavíristu a skladatele, jedenáctiletého Jana Čmejlu, jehož bezprostřední reakce všechny doslova okouzluje. Honzík, který vyhrává jednu soutěž za druhou, se své role zhostil na výbornou a se svými úspěchy se rozhodně netají.

Fanfáry dozněly, ceny byly předány, peníze rozděleny a právě v tuto chvíli začíná pro nás nejsložitější období – máme před sebou nový a zase o něco těžší úkol: sehnat další prostředky na chystaný následující 16. ročník. Společenská odpovědnost a charita se v České republice sice pomalu zabydluje, ale ještě stále nemá takovou váhu, a není tak samozřejmá, jako v jiných vyspělých státech, kde má již dlouholetou tradici.

Je to občas hodně frustrující cesta, ale na jejím konci jsou rozzářené dětské oči. A my víme, že jsme několika šikovným dětem pomohli odstartovat úspěšnou dráhu umělce, sportovce nebo vědce. A o to nám jde především, neboť schopnosti a talent jednotlivce jsou zároveň národním bohatstvím a budoucnost každé společnosti. A žádná společnost si nemůže dovolit je promarnit!

*Mgr. Iva Rašková
Ředitelka nadačního fondu Zlatý oříšek*

Základní údaje o Nadačním fondu Zlatý oříšek

Vznik fondu: 16. 10. 2012

Nadační fond Zlatý oříšek vznikl zápisem do nadačního rejstříku vedeného Městským soudem v Praze dne 16. října č. j. zápisu oddíl N, vložka 977 a je právnickou osobou ve smyslu zákona č. 227/1997 Sb., o nadacích a nadačních fondech (dále jen „zákon“).

Zřizovatel: Zřizovatelem Nadačního fondu Zlatý oříšek je: Mgr. Jiří Kotmel, nar. 1. 2. 1972,
Nad Rokoskou 9/799, 182 00 Praha 8 – Libeň

Nadační jmění tvoří peněžní prostředky uložené na č. ú: 255095320/0300

Sídlo nadačního fondu je: Nad Rokoskou 27, 182 00 Praha 8
Identifikační číslo nadačního fondu je 242 33 722

Správní rada: Mgr. Jiří Kotmel – předseda správní rady
MUDr. Kateřina Bojová – členka správní rady
BC. Lenka Šejbová – členka správní rady

Revizor: Mgr. Jana Hatašová

Účel Nadačního fondu Zlatý oříšek:

- organizace celonárodní soutěže Zlatý oříšek s cílem pravidelně každoročně při slavnostním televizním finále prezentovat a oceňovat 30 nadaných a úspěšných dětí České republiky včetně dětských kolektivů, a to napříč všemi obory,
- široká medializace a propagace nadaných a úspěšných dětí České republiky a získávání tak nových materiálních i nemateriálních příležitostí k dalšímu rozvoji těchto dětí,
- propagace a podpora dětských volnočasových aktivit,
- motivace a inspirace rodičů k volnočasovým aktivitám dětí,
- propagace výše uvedených účelů nadačního fondu k získávání podpory, darů, grantů a dalších zdrojů pro jejich realizaci,
- shromažďování finančních prostředků určených k zajištění dalších kulturních, společenských aj. akcí na podporu rozvoje nadaných a úspěšných dětí České republiky.

Přehled činnosti za rok 2013

Nadační fond Zlatý oříšek se v roce 2013 zaměřil především na přípravu 15. ročníku celonárodní soutěže Zlatý oříšek a také na organizaci krajských předkol ve Středočeském a Libereckém kraji.

Kromě materiálního a organizačního zajištění celostátního i krajských kol podpořil nadační fond svými nadačními příspěvky také přípravu a vznik inovovaného televizního finále, které se každoročně koná na Nový rok v České televizi.

V roce 2013 nadační fond vyplatit finanční podporu vítězům Zlatého oříšku, a to jak za ročník 2012, tak za ročník 2013. Tuto podporu nadační fond realizoval z darů a dotací, které nadační fond získal v průběhu roku 2013.

Přehled o přijatých darech

Nadační dary

Nadační fond Zlatý oříšek obdržel v roce 2013 následující dary:

KPM Consult, a.s.	100 000,00 Kč
Preciosa. a.s.	38 720,00 Kč
LMC s.r.o.	2 299,00 Kč
Soukromý dárcce	250 000,00 Kč
Soukromý dárcce	350 000,00 Kč

Dotace a Granty:

Nadační fond Zlatý oříšek obdržel v roce 2013 následující dotace a granty:

Ministerstvo školství mládeže tělovýchovy	150 000,00 Kč
---	---------------

FINANČNÍ ZPRÁVA ZA ROK 2013 (v Kč)

Majetkový vklad zřizovatele fondu	10.000,00
Počáteční stav na účtu fondu k 1. 1. 2013	8.282,00
Konečný zůstatek na účtu k 31. 12. 2013	139.691,89

Výnosy celkem 891.369,01

z toho: Nadační dary celkem:	741.019,00
z toho od fyzických osob	500.000,00
od právnických osob	241.019,00
Granty a dotace:	150 000,00
Úroky	350,01
Jiné výnosy	0,00

Náklady celkem 766 009,20

z toho: Nadační příspěvky celkem	238.720,00
z toho fyzickým osobám	238.720,00
Personální náklady	0,00
Dodavatelé a služby	522.899,20
Bankovní poplatky	1.684,00
Ostatní náklady	2.706,00

Podrobnější rozpis shora uvedených nákladů je uveden v analytických podkladech účetní závěrky fondu k 31. 12. 2013, které byly součástí jejího přezkoumání revizorem fondu.

Náklady související se správou fondu ve smyslu § 22 zákona č. 210/2002 Sb. činily za rok 2013 celkem 4.390 Kč.

Limit těchto nákladů, který podle statutu fondu **nesmí překročit 35 %**, byl dodržen.

ROZVAHA V PLNÉM ROZSAHU k 31. 12. 2013 (v celých tisících Kč)

AKTIVA		č. ř.	Stav k prvnímu dni účet. období	Stav k poslednímu dni účet. období
A. Dlouhodobý majetek celkem Součet ř. 2 + 10 + 21 + 29		01		
I. Dlouhodobý nehmotný majetek celkem		02		
1.	Nehmotné výsledky výzkumu a vývoje	03		
2.	Software	04		
3.	Ocenitelná práva	05		
4.	Drobný dlouhodobý nehmotný majetek	06		
5.	Ostatní dlouhodobý nehmotný majetek	07		
6.	Nedokončený dlouhodobý nehmotný majetek	08		
7.	Poskytnuté zálohy na dlouhodobý nehmotný majetek	09		
II. Dlouhodobý hmotný majetek celkem Součet ř. 11 až 20		10		
1.	Pozemky	11		
2.	Umělecká díla, předměty a sbírky	12		
3.	Stavby	13		
4.	Samostatné movité věci a soubory movitých věcí	14		
5.	Pěstitelské celky trvalých porostů	15		
6.	Základní stádo a tažná zvířata	16		
7.	Drobný dlouhodobý hmotný majetek	17		
8.	Ostatní dlouhodobý hmotný majetek	18		
9.	Nedokončený dlouhodobý hmotný majetek	19		
10.	Poskytnuté zálohy na dlouhodobý hmotný majetek	20		
III. Dlouhodobý finanční majetek celkem Součet ř. 22 až 28		21		
1.	Podíly v ovládaných a řízených osobách	22		
2.	Podíly v osobách pod podstatným vlivem	23		
3.	Dluhové cenné papíry držené do splatnosti	24		
4.	Půjčky organizačním složkám	25		
5.	Ostatní dlouhodobé půjčky	26		
6.	Ostatní dlouhodobý finanční majetek	27		
7.	Požizovaný dlouhodobý finanční majetek	28		
IV. Oprávky k dlouhodobému majetku celkem Součet ř. 30 až 40		29		
1.	Oprávky k nehmotným výsledkům výzkumu a vývoje	30		



AKTIVA		č. ř.	Stav k prvnímu dni účet. období	Stav k poslednímu dni účet. období
2.	Oprávky k softwaru	31		
3.	Oprávky k ocenitelným právům	32		
4.	Oprávky k drobnému dlouhodobému nehmotnému majetku	33		
5.	Oprávky k ostatnímu dlouhodobému nehmotnému majetku	34		
6.	Oprávky ke stavbám	35		
7.	Oprávky k samostatným movitým věcem a souborům movitých věcí	36		
8.	Oprávky k pěstitelským celkům trvalých porostů	37		
9.	Oprávky k základnímu stádu a tažným zvířatům	38		
10.	Oprávky k drobnému dlouhodobému hmotnému majetku	39		
11.	Oprávky k ostatnímu dlouhodobému hmotnému majetku	40		

B. Krátkodobý majetek celkem Součet ř. 42 + 52 + 72 + 81		41	8	139
I. Zásoby celkem Součet ř. 43 až 51		42		
1.	Materiál na skladě	43		
2.	Materiál na cestě	44		
3.	Nedokončená výroba	45		
4.	Polotovary vlastní výroby	46		
5.	Výrobky	47		
6.	Zvířata	48		
7.	Zboží na QDVNODGČDYSURGHMQiFK	49		
8.	Zboží na cestě	50		
9.	Poskytnuté zálohy na zásoby	51		
II. Pohledávky celkem Součet ř. 53 až 71		52		
1.	Odběratelé	53		
2.	Směnky k inkasu	54		
3.	Pohledávky za eskontované cenné papíry	55		
4.	Poskytnuté provozní zálohy	56		
5.	Ostatní pohledávky	57		
6.	Pohledávky za zaměstnanci	58		
7.	Pohledávky za institucemi soc. zabezpečení a veřejného zdravot. pojištění	59		
8.	Daň z příjmů	60		
9.	Pohledávky za zaměstnanci	61		
10.	Daň z přidané hodnoty	62		

AKTIVA		č. ř.	Stav k prvnímu dni účet. období	Stav k poslednímu dni účet. období
11.	Ostatní daně a poplatky	63		
12.	Nároky na dotace a ostatní zúčtování se státním rozpočtem	64		
13.	Nároky na dotace a ost. zúčtování s rozp. orgánů územ. samospráv. celků	65		
14.	Pohledávky za účastníky sdružení	66		
15.	Pohledávky z pevných termínovaných operací a opcí	67		
16.	Pohledávky z emitovaných dluhopisů	68		
17.	Jiné pohledávky	69		
18.	Dohadné účty aktivní	70		
19.	Opravná položka k pohledávkám	71		
III. Krátkodobý finanční majetek celkem Součet ř. 73 až 80		72	8	139
1.	Pokladna	73		
2.	Ceniny	74		
3.	Účty v bankách	75		139
4.	Majetkové cenné papíry k obchodování	76		
5.	Dluhové cenné papíry k obchodování	77		
6.	Ostatní cenné papíry	78		
7.	Pořízený krátkodobý finanční majetek	79		
8.	Peníze na cestě	80		
IV. Jiná aktiva celkem Součet ř. 82 až 84		81		
1.	Náklady příštích období	82		
2.	Příjmy příštích období	83		
3.	Kursová rozdíly aktivní	84		
AKTIVA CELKEM ř. 1+ 41		85	8	139

PASIVA		č. ř.	Stav k prvnímu dni účet. období	Stav k poslednímu dni účet. období
A. Vlastní zdroje celkem Součet ř. 87 + 91		86	8	134
I. Jmění celkem Součet ř. 88 až 90		87	10	10
1.	Vlastní jmění	88	10	10
2.	Fondy	89		
3.	Oceňovací rozdíly z přecenění finančního majetku a závazků	90		
II. Výsledek hospodaření celkem		91	-2	124
1.	Účet výsledku hospodaření	92		125



PASIVA		č. ř.	Stav k prvnímu dni účet. období	Stav k poslednímu dni účet. období
2.	Výsledek hospodaření ve schvalovacím řízení	93	-2	
3.	Nerozdělený zisk, neuhrazená ztráta minulých let	94		-2
B. Cizí zdroje celkem Součet ř. 96 + 98 +106 +130		95		5
I. Rezervy celkem ř. 97		96		
1.	Rezervy	97		
II. Dlouhodobé závazky celkem Součet ř. 99 až 105		98		
1.	Dlouhodobé bankovní úvěry	99		
2.	Emitované dluhopisy	100		
3.	Závazky z pronájmu	101		
4.	Přijaté dlouhodobé zálohy	102		
5.	Dlouhodobé směnky k úhradě	103		
6.	Dohadné účty pasivní	104		
7.	Ostatní dlouhodobé závazky	105		
III. Krátkodobé závazky celkem Součet ř. 107 až 129		106		5
1.	Dodavatelé	107		2
2.	Směnky k úhradě	108		
3.	Přijaté zálohy	109		
4.	Ostatní závazky	110		
5.	Zaměstnanci	111		
6.	Ostatní závazky vůči zaměstnancům	112		
7.	Závazky k institucím soc. zabezpečení a veřejného zdravotního pojištění	113		
8.	Daň z příjmů	114		
9.	Ostatní přímé daně	115		
10.	Daň z přidané hodnoty	116		
11.	Ostatní daně a poplatky	117		
12.	Závazky ze vztahu k státnímu rozpočtu	118		
13.	Závazky ze vztahu k rozpočtu orgánů územních samosprávných celků	119		
14.	Závazky z upsaných nesplacených cenných papírů a podílů	120		
15.	Závazky k účastníkům sdružení	121		
16.	Závazky z pevných termínovaných operací a opcí	122		
17.	Jiné závazky	123		3
18.	Krátkodobé bankovní úvěry	124		

PASIVA		č. ř.	Stav k prvnímu dni účet. období	Stav k poslednímu dni účet. období
19.	Eskontní úvěry	125		
20.	Emitované krátkodobé dluhopisy	126		
21.	Vlastní dluhopisy	127		
22.	Dohadné účty pasivní	128		
23.	Ostatní krátkodobé finanční výpomoci	129		
IV. Jiná pasiva celkem Součet ř. 131 až 133		130		
1.	Výdaje příštích období	131		
2.	Výnosy příštích období	132		
3.	Kurzové rozdíly pasivní	133		
PASIVA CELKEM ř.86 + 95		134		139

VÝKAZ ZISKU A ZTRÁTY k 31. 12. 2013 (v celých tisících Kč)

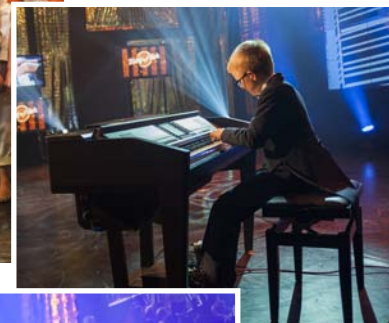
Označení	Název ukazatele	Činnost		
		hlavní 1	hospodářská 2	celkem 3
A.	NÁKLADY			
I.	Spotřebované nákupy celkem (součet I. 1. až I. 4.)			
1.	Spotřeba materiálu			
2.	Spotřeba energie			
3.	Spotřeba ostatních neskladovatelných dodávek			
4.	Prodané zboží			
II.	Služby celkem (součet II. 5. až II. 8.)	523		523
5.	Opravy a udržování			
6.	Cestovné	3		3
7.	Náklady na reprezentaci			
8.	Ostatní služby	520		520
III.	Osobní náklady celkem (součet III. 9. až III. 13.)			
9.	Mzdové náklady			
10.	Zákonné sociální pojištění			
11.	Ostatní sociální pojištění			
12.	Zákonné sociální náklady			
13.	Ostatní sociální náklady			
IV.	Daně a poplatky celkem (součet IV. 14. až VI. 16.)			
14.	Daň silniční			
15.	Daň z nemovitosti			
16.	Ostatní daně a poplatky			
V.	Ostatní náklady celkem (součet V. 17. až V. 24.)	4		4
17.	Smluvní pokuty a úroky z prodlení			
18.	Ostatní pokuty a penále			
19.	Odpis nedobytné pohledávky			
20.	Úroky			
21.	Kursově ztráty	3		3
22.	Dary			
23.	Manka a škody			
24.	Jiné ostatní náklady	2		2

Označení	Název ukazatele	Činnost		
		hlavní 1	hospodářská 2	celkem 3
VI.	Odpisy, prodaný majetek, tvorba rezerv a opravných položek celkem (součet VI. 25. až VI. 30.)			
25.	Odpisy dlouhodobého nehmotného a hmotného majetku			
26.	Zůstatková cena prodaného dlouhodobého nehmotného a hmotného majetku			
27.	Prodané cenné papíry a podíly			
28.	Prodaný materiál			
29.	Tvorba rezerv			
30.	Tvorba opravných položek			
VII.	Poskytnuté příspěvky celkem (VII. 31. + A. VII. 32.)	239		239
31.	Poskytnuté příspěvky zúčtované mezi organizačními složkami			
32.	Poskytnuté členské příspěvky	239		239
VIII.	Daň z příjmů celkem			
33.	Dodatečné odvody daně z příjmů			
	NÁKLADY CELKEM (I. + II. + III. + IV. + V. + VI. + VII. + VIII.)	766		766

Označení	Název ukazatele	Činnost		
		hlavní 1	hospodářská 2	celkem 3
B.	VÝNOSY			
I.	Tržby za vlastní výkony a za zboží celkem (součet I. 1. až I. 3.)			
1.	Tržby za vlastní výroby			
2.	Tržby z prodeje služeb			
3.	Tržby za prodané zboží			
II.	Změny stavu vnitroorganizačních zásob celkem (součet II. 4. až II. 7.)			
4.	Změna stavu zásob nedokončené výroby			
5.	Změna stavu zásob polotovaru			
6.	Změna stavu zásob výrobků			
7.	Změna stavu zvířat			
III.	Aktivace celkem (součet III. 8. až III. 11.)			
8.	Aktivace materiálu a zboží			
9.	Aktivace vnitroorganizačních služeb			
10.	Aktivace dlouhodobého nehmotného majetku			
11.	Aktivace dlouhodobého hmotného majetku			
IV.	Ostatní výnosy celkem (součet IV. 12. až IV. 18.)	0		0

Označení	Název ukazatele	Činnost		
		hlavní 1	hospodářská 2	celkem 3
12.	Smluvní pokuty a úroky z prodlení			
13.	Ostatní pokuty a penále			
14.	Platby za odepsané pohledávky			
15.	Úroky			
16.	Kurové zisky			
17.	Zúčtování fondu			
18.	Jiné ostatní výnosy	0		0
V.	Tržby z prodeje majetku, zúčtování rezerv a opravných položek celkem (součet V. 19. až V. 25.)			
19.	Tržby z prodeje dlouhodobého nehmotného a hmotného majetku			
20.	Tržby z prodeje cenných papírů a podílů			
21.	Tržby z prodeje materiálu			
22.	Výnosy z krátkodobého finančního majetku			
23.	Zúčtování rezerv			
24.	Výnosy z dlouhodobého finančního majetku			
25.	Zúčtování opravných položek			
VI.	Přijaté příspěvky celkem (součet VI. 26. až VI. 28.)	741		741
26.	Přijaté příspěvky zúčtované mezi organizačními složkami			
27.	Přijaté příspěvky (dary)	741		741
28.	Přijaté členské příspěvky			
VII.	Provozní dotace celkem (VII. 29.)	150		150
29.	Provozní dotace	150		150
	VÝNOSY CELKEM (I. + II. + III. + IV. + V. + VI. + VII.)	891		891
C.	Výsledek hospodaření před zdaněním (VÝNOSY CELK. - NÁKLADY CELK.)	125		125
34.	Daň z příjmu			
D.	Výsledek hospodaření po zdanění (C. - 34.)	125		125

Zlatý oříšek 2013



Zpráva revizora o výsledcích kontrolní činnosti

Mgr. Jana Hatašová, revizor Nadačního fondu Zlatý oříšek, podává správní radě nadačního fondu ve smyslu § 17 odst. 3 písm. e) zákona č. 227/1997 Sb., o nadacích a nadačních fondech, ve znění pozdějších předpisů, tuto svoji zprávu o výsledcích kontrolní činnosti.

Ve smyslu článku 8 statusu nadačního fondu ze dne 20. října 2012 člení revizor tuto svoji zprávu do níže uvedených částí:

1. Kontrola plnění podmínek stanovených pro poskytování nadačních příspěvků a správnost účetnictví vedeného nadačním fondem.
2. Přezkoumání roční účetní závěrky a výroční zprávy.
3. Souhrn zjištěných nedostatků a souhrn návrhů na jejich odstranění.

Ad 1) Kontrola plnění podmínek stanovených pro poskytování nadačních příspěvků a správnost účetnictví vedeného nadačním fondem

Podmínky a způsob poskytování nadačních příspěvků jsou stanoveny článkem 5 statusu nadačního fondu. Dle tohoto ustanovení může nadační fond kromě poskytování nadačních příspěvků za účelem podpory nadaných, úspěšných, aktivních a cílevědomých dětí České republiky se také podílet na organizaci celonárodní soutěže Zlatý oříšek s cílem pravidelně každoročně při slavnostním televizním finále prezentovat a oceňovat 30 nadaných a úspěšných dětí České republiky včetně dětských kolektivů, a to napříč všemi obory.

Současně musí být splněna podmínka řádného postupu a rozhodnutí o poskytnutí nadačního příspěvku ve smyslu článku 5 statusu nadačního fondu.

Revizor dne 15. června 2013 přezkoumal správnost účetnictví nadačního fondu za období od 1. 1. 2013 do 31. 12. 2013. Na základě tohoto přezkoumání revizor sděluje správní radě, že nemá žádné připomínky ani výtky ke správnosti účetnictví nadačního fondu nebo ke způsobu vedení účetnictví nadačního fondu.

Ad 2) Přezkoumání roční účetní závěrky a výroční zprávy

Revizor nadačního fondu přezkoumal roční účetní závěrku nadačního fondu za období roku 2013, kterou shledal jako správnou a řádně vypracovanou ve smyslu zvláštních právních předpisů. Roční účetní uzávěrka podává ve všech významných ohledech věrný a poctivý obraz aktiv, závazků, vlastního jmění a finanční situace Nadačního fondu Zlatý oříšek k 31.12. 2013.

Revizor nadačního fondu dále přezkoumal předloženou výroční zprávu nadačního fondu za období roku 2013, kterou shledal jako správnou a splňující náležitosti § 25 zákona č. 277/1997 Sb. o nadacích a nadačních fondech, ve znění pozdějších předpisů. Všechny údaje uvedené ve výroční zprávě byly revizorem posouzeny jako správné, úplné a dostatečné.

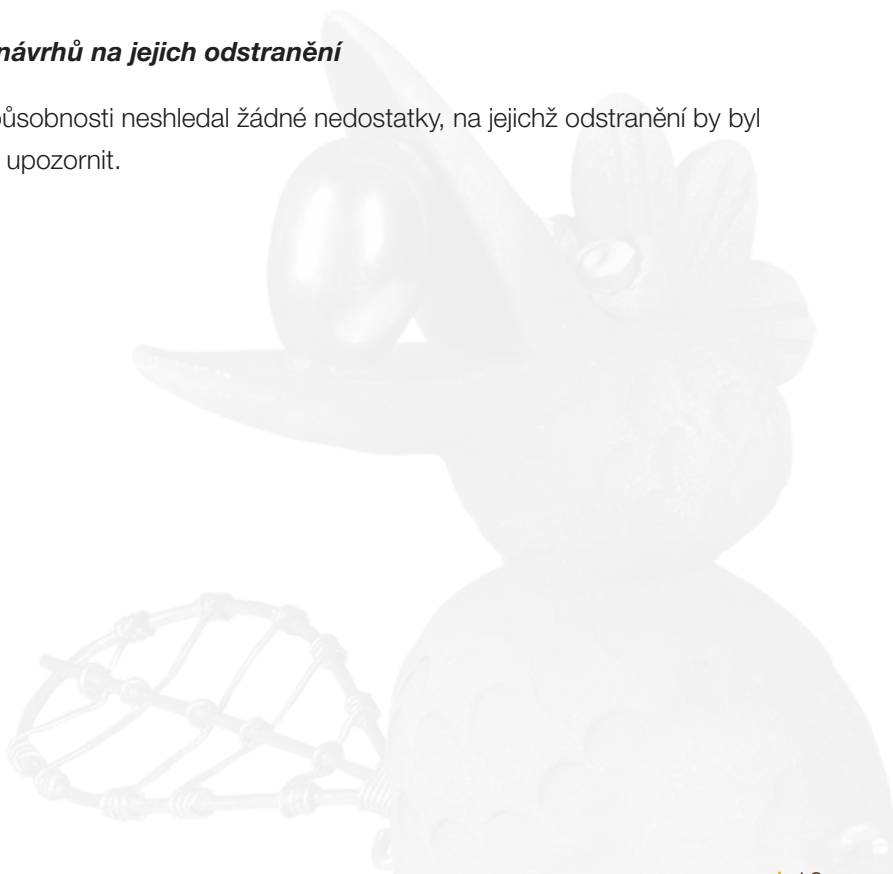
Ad 3) Souhrn zjištěných nedostatků a souhrn návrhů na jejich odstranění

Revizor nadačního fondu při výkonu své kontrolní působnosti neshledal žádné nedostatky, na jejichž odstranění by byl povinen správní radu Nadačního fondu Zlatý oříšek upozornit.

V Praze dne 15. června 2013



Mgr. Jana Hatašová
revizor Nadačního fondu Zlatý oříšek



NADAČNÍ FOND

Zlatý  *říšek*

www.zlatyorisek.cz